

ZAXIS-6 serien

HITACHI

Reliable solutions

# ZAXIS145W



## HYDRAULISK GRAVEMASKINE

Modelnummer : ZX145W-6

Normeret motoreffekt : 105 kW (ISO14396)

Arbejdsvægt : 15.000 – 17.200 kg

Skovl, ISO topmål : 0,19 – 0,66 m<sup>3</sup>

# ZX145W-6. KUN DET BEDSTE

Hitachi Zaxis-6 gravemaskinerne på hjul er ultimative universalmaskiner med ekstrem alsidighed til ethvert projekt. Med sin korte krøjningsradius er ZX145W-6 ideel til arbejde på trange arbejdssteder og er desuden let at betjene og manøvrere. Den indeholder unik Hitachi-teknologi uden at gå på kompromis med brugervenligheden.

Med dybe rødder i succesen fra Hitachis gravemaskiner på bånd nyder ZX145W-6 godt af den samme høje tekniske kvalitet, pålidelighed og holdbarhed. Den leverer fremragende stabilitet, kraftfuld kørsel, stort svingmoment samt en imponerende løftekapacitet.



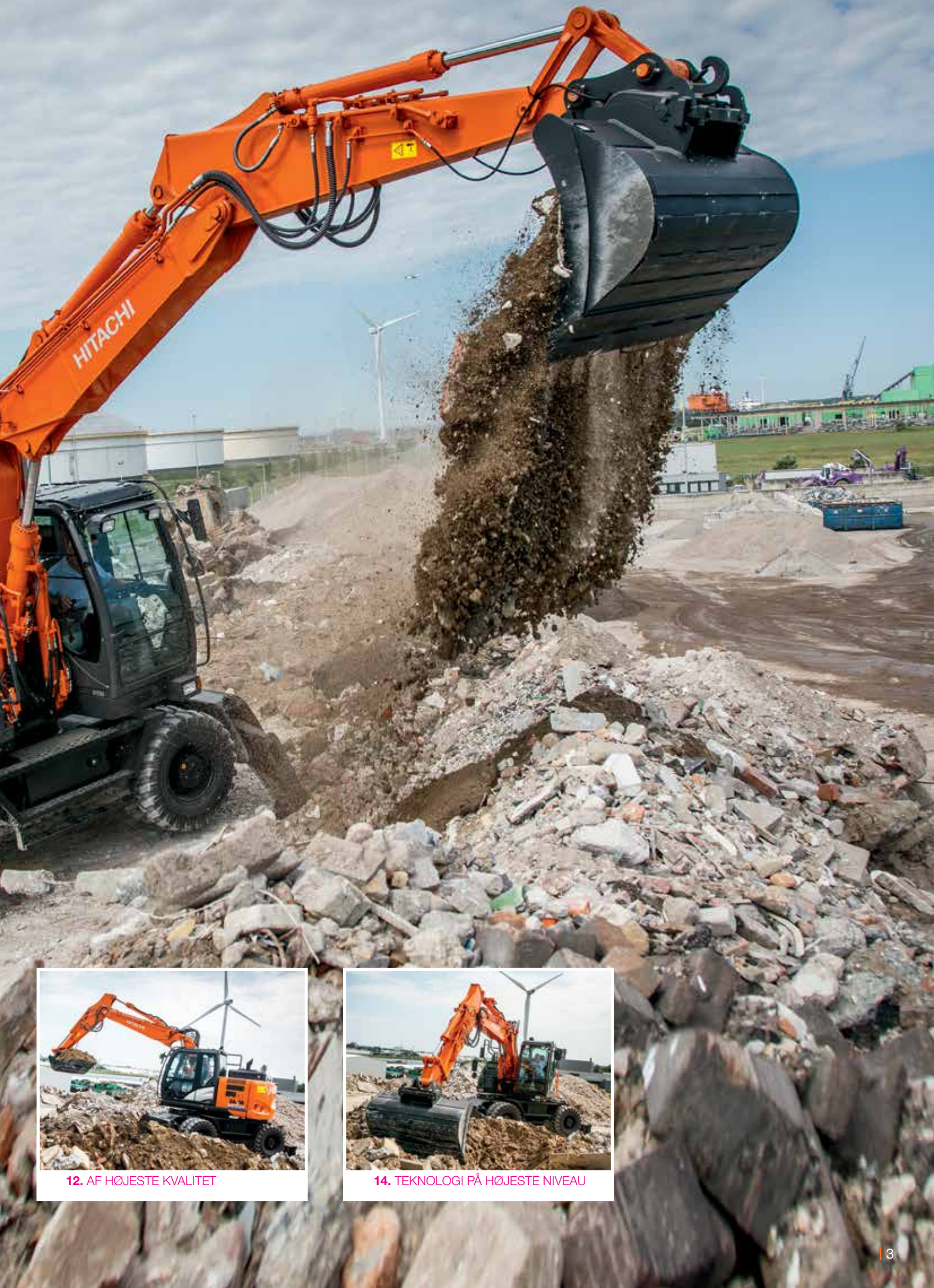
6. KENDT FOR SUVERÆN PÅLIDELIGHED



8. DEDIKERET TIL HOLDBARHED



10. ULTIMATIV ALSIDIGHED



12. AF HØJESTE KVALITET



14. TEKNOLOGI PÅ HØJESTE NIVEAU

# KRÆV DET PERFEKTE

Med sin korte krøjningsradius er ZX145W-6 perfekt til opgaver i byområder, hvor pladsen kan være begrænset. Hitachi har udviklet den til perfektion med over 100 designopdateringer.

ZX145W-6 er udviklet til at levere mere holdbarhed, bedre ydeevne og større driftssikkerhed med lavere samlede ejeromkostninger.



## Optimal ydeevne

Fjernovervågning med online-applikationen Global e-Service.



## Høj kvalitet

Kun de bedste design elementer og materialer.



## Utroligt alsidig

Funktioner med tilt- og rotationstilt fuldender tilbehørslisten.



## Livslang pålidelighed

Pålidelige komponenter hjælper med at forhindre olielækager.



## Ultimativ holdbarhed

Solid og pålidelig undervogn, modulopbygget konstruktion.

**Brugervenlig**

Let tilgængelig  
førerkabine med trin og  
bred indgangsåbning.

**Lave emissioner**

SCR- og DPF-systemer til reduktion  
af udstødningsgasemissionerne.

**Øget produktivitet**

9 % forøgelse af  
produktiviteten takket  
være en ny og større  
motor.

**Kort  
krøjningsradius**

Praktisk ved arbejde  
i byområder.

**Nem vedligeholdelse**

Praktisk motordæksel  
med bred åbning.

**Fremragende effektivitet**

HIOS IV-systemet reducerer  
det samlede hydrauliske tab.

**Forbedret  
kørselshastighed**

35 % hurtigere acceleration  
(0-30 km/t).



“ *Forholdet mellem pris og kvalitet er stærkt i Hitachi gravemaskiner* ”

János Rozsnyai, maskinchef, Duna Aszfalt

## KENDT FOR SUVERÆN PÅLIDELIGHED

Hitachi Zaxis-6 gravemaskiner på hjul er kendt for deres pålidelighed og for at få arbejdet gjort, hele dagen, hver dag. Med optimal ydeevne og tilgængelighed arbejder de effektivt og kontinuerligt, uden komplikationer, og deres nemme vedligeholdelsesfunktioner hjælper med at minimere nedetiden.

### **Nem vedligeholdelse**

Den lette, opdelte motorhjelme har en bred og praktisk åbning. Den giver nem adgang til motorrummet og efterbehandlingsenheden i forbindelse med rutinemæssig vedligeholdelse.

### **Brugervenligt brændstoffilter**

Brændstof-hovedfilteret skrues på plads på ZX145W-6. Det gør det lettere at udskifte og forhindrer støv i at komme ind i brændstofsysteget under rutinemæssig vedligeholdelse.

### **Mere effektiv køling**

Ekspansionsbeholderen er monteret oven på motorens kølesystem. Den nye placering gør, at luften kan fjernes, så motordelene undgår overophedning.

### **Holdbar hydraulikforbindelse**

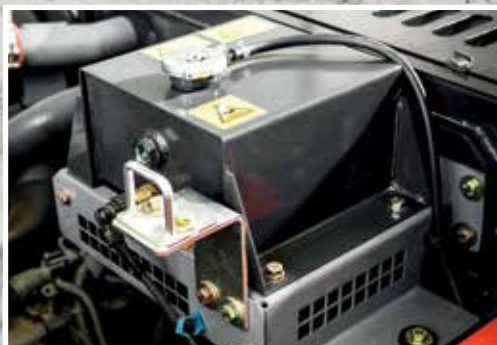
En gummislange monteret med flange indgår i konstruktionen af de hydrauliske returrør. De øger systemets pålidelighed og mindsker risikoen for olielækage.



Nem adgang til motorrummet.



Brændstof-hovedfilteret er lettere at udskifte.



Ekspansionsbeholderen forhindrer overophedning af motordelene.



Stor bladcylinderskærmning giver ekstra beskyttelse.



Stor frihøjde reducerer risiko for skader fra ujævnheder i terræn.



**i** Kunder i seks lande (Holland, Belgien, Tyskland, Norge, Sverige og Italien) har testet Zaxis-6 prototypen meget omfattende for at sikre pålideligheden.



## DEDIKERET TIL HOLDBARHED

ZX145W-6 er udviklet med holdbare egenskaber og komponenter for at opnå høj tilgængelighed og fungere pålideligt, selv under vanskelige arbejdsforhold. Takket være det robuste design kan brugere og ejere stole på den hver eneste dag.



### Stærkt frontudstyr

Beslagene på bommens ende og fod er udstyret med bøsninger til at modstå påvirkninger fra lang tids arbejde i barske miljøer. Det forstærkede chassis øger holdbarheden af ZX145W-6.



Påfyldningspumpen forbedrer motorens pålidelighed.

### Pålidelig påfyldning

Påfyldningspumpen er udstyret med et standardfilter, som forhindrer forurening af brændstoffet. Det øger motorens pålidelighed.

### Ekstra beskyttelse

Bladcyklinderafskærmningen er større på ZX145W-6 end på den tidligere model. Støttebenets cylinderafskærmning er også blevet forstærket. Det øger begge komponenters pålidelighed.

### Høj frihøjde over terræn

ZX145W-6 benytter en integreret transmissionsaksel, en effektiv kraftoverførsel. Transmissionsenheden er placeret oven på akslen for at mindske risiko for skader fra ujævnheder i terræn.



“ *Det er en førsteklases maskine – effektiv, let betjent og præcis* ”

Olav Kjaestad, fører, Skogen

## ULTIMATIV ALSIDIGHED

ZX145W-6 er særdeles velegnet til arbejde i byområder, især på veje og områder, der kan blive beskadiget af gravemaskiner på bånd, eller hvor der er begrænset plads. For en mindre virksomhed er denne alsidige gravemaskine på hjul måske den eneste maskine, der er brug for. For større virksomheder er den et uvurderligt supplement til maskinparken.

### **Større fleksibilitet** **Rotortilt- og tiltfunktioner**

er inkluderet i supportfunktionerne på ZX145W-6. Disse og ni andre funktioner kan registreres på monitoren til nem og fleksibel montering af tilbehøret.

### **Reduceret vedligeholdelse**

Kontravægten er nydesignet og har LED-lys i baglygterne. De giver ikke bare bedre udsyn under dårlige lysforhold, men har også en lang levetid, hvilket hjælper med at reducere omkostningerne yderligere.

### **Perfekt udsyn**

Der er et fremragende udsyn fra førerkabinen på Zaxis-6 gravemaskinen på hjul. Den lille ratstamme og placeringen af skærmen ved den højre stolpe sørger for, at førerens udsyn til arbejdsstedet er uden forhindringer.

### **Kompakt og kraftfuld**

Med sin korte krøjningsradius kan ZX145W-6 arbejde på trange steder, hvilket gør den velegnet til et bredere udvalg af arbejdssteder end 14 tons standardmodellen. Dens kompakte dimensioner kombineres med stor løftekraft og god stabilitet.



To tiltfunktioner øger alsidigheden for ZX145W-6.



LED-baglygterne har en lang levetid.



Færre blinde vinkler giver bedre udsyn fra førerkabinen.



Modstandsdygtigheden mod vind og vejr gør at førerkabinens indvendige udseende bevares.



Urea (AdBlue®) indsprøjtes i udstødningsgassen til reduktion af emissioner.

**i** Kommentarer fra kunder og Hitachi personale gennemgås ved månedlige produktforbedringsmøder på Tsuchiura-anlæggene i Japan for at øge kvaliteten yderligere.



## AF HØJESTE KVALITET

Alle Hitachi-gravemaskiner på hjul underkastes omfattende kontrol før levering for at opfylde de strengeste krav til sikkerhed og pålidelighed. Kvaliteten i teknikken og konstruktionen ses tydeligt, ikke kun på højkvalitetsmaterialerne i førerkabinen, men også på den enestående effektivitet på arbejdsstedet.



Ergonomiske betjeningsgreb bidrager til den ultimative arbejdsplads.

### Fremragende køleydelse

Overbygningen nyder godt af højkvalitetstætningsmiddel (rundt om kølepakken) og akustiske materialer til at fjerne eventuel nedbrydning på grund af varme. Det sikrer kølingen og de støjsvage egenskaber i ZX145W-6 på langt sigt.

### Fremragende konsolmaterialer

Konsollen i førerkabinen er udformet i holdbart plast i AES-kvalitet. Det sikrer fremragende vejrmotstand og forhindrer i sidste ende solens ultraviolette stråler i at beskadige konsollen.

### Reduceret emission

Hitachi har udviklet et selektivt katalytisk reduktionssystem (SCR), der indsprøjter urea i udstødningsgassen for at reducere NOx-niveauet i emissionerne. Denne banebrydende teknologi hjælper ikke kun

miljøet, men er også i overensstemmelse med EU's emissionsforskrifter i Trin IV. ZX145W-6 er også udstyret med et DPF-system, der yderligere reducerer udstødningsemissionerne.

### Ultimativ komfort

Det fuldt justerbare sæde, den rummelige førerkabine, de ergonomiske betjeningsgreb og det avancerede musikanlæg bidrager alle til det ultimative arbejdsmiljø.

### Sikkerhed i arbejdet

ZX145W-6 er ROPS-kompatibel (Roll Over Protective Structure) med høje specifikationer og er desuden udstyret med CRES V-kabine (med forstærket centerstøtte). Overtryks førerkabinen er konstrueret til at beskytte føreren mod indtrængen af støv og mulige farer på arbejdsstedet.



“ *Hitachis gravemaskiner på hjul er udviklet i Japan til det europæiske marked* ”

Burkhard Janssen, General Manager Product Management & Engineering, Hitachi Construction Machinery (Europe) NV

## TEKNOLOGI PÅ HØJESTE NIVEAU

Hitachi sigter efter at opfylde behovene i den europæiske bygge- og anlægsbranche ved at levere pålidelige løsninger, der er tro mod deres teknologiske arv. Med enestående og avanceret teknologi er den innovative ZX145W-6 udviklet til at øge effektiviteten, forbedre ydeevnen og nedbringe de samlede ejeromkostninger for kunderne.

### Større produktivitet

ZX145W-6 er udstyret med en kraftfuld ny motor, som hjælper med at løfte produktiviteten med 9 % med samme brændstofforbrug som Zaxis-5 modellen. HIOS IV-teknologien reducerer de hydrauliske tab og giver enestående effektivitet.

### Lave emissioner

ZX145W-6 har en dieseloxyderingskatalysator (DOC), urea-blanderør, SCR-system og lyddæmper, såvel som DPF. Denne avancerede teknologi bidrager til at reducere emissionerne og støjniveauerne.

### Brugervenlige funktioner

En syv tommer stor LCD-skærm leverer et bredt udvalg af nyttig teknisk information. Med understøttelse af op til 32 sprog bliver det muligt for førerne at kontrollere maskinens status og indstillinger på et øjeblik.

### Fjernovervågning

Global e-Service giver ejere mulighed for at fjernovervåge deres maskiner via Owner's Site (online adgang 24/7) og ConSite (en automatisk månedlig rapport). Det bidrager til at maksimere effektiviteten, minimere nedetiden og forbedre de samlede resultater.

### Avanceret audiosystem

AM/FM-radioen er tilgængelig fra monitoren, og et ekstra stik – til enheder såsom MP3-afspillere - er forbundet med audiosystemet. Dette underholdningstilbud bidrager til et behageligt – og produktivt – arbejdsmiljø.



9 % forøgelse af produktiviteten takket være en ny og større motor.



LCD-skærmen viser maskinens status og indstillinger.



SCR-systemet reducerer emissioner og støj.



“ De samlede  
ejeromkostninger er  
af maksimal fordel  
for vores virksomhed ”

Peter Kögel, bestyrelsesmedlem,  
Kögel Bau GmbH & Co. KG

# REDUKTION AF DE SAMLEDE EJEROMKOSTNINGER



Eftersalgsprogrammet i Hitachis supportkæde sikrer optimal effektivitet, minimal nedetid, reducerede driftsomkostninger og høj værdi ved videresalg.

## Global e-Service

Hitachi har udviklet to fjernovervågnings-systemer som en del af onlineløsningen Global e-Service. Owner's Site og ConSite indgår som integrerede dele af gravemaskinen, der dagligt sender data via GPRS eller satellit til [www.globaleservice.com](http://www.globaleservice.com). Det giver øjeblikkelig adgang til Owner's Site og den vitale information, der kræves til støtte for opgaverne på arbejdsstedet.

Sammenligninger af forholdet mellem timer i drift og uden for drift bidrager til højere effektivitet. Effektiv styring af vedligeholdelsesprogrammerne hjælper med at maksimere tilgængeligheden.

Driftsomkostningerne kan også håndteres ved at analysere brændstofforbruget. Hver enkelt maskines placering og bevægelser vises tydeligt som støtte for vigtige planlægningsopgaver.

En automatisk servicereport – ConSite – sendes månedligt via e-mail med overordnet information fra Global e-Service for hver maskine. Dette omfatter: daglige driftstimer og data om brændstofforbrug, statistikker over forholdet mellem driftstilstande samt en sammenligning af brændstofforbrug/effektivitet og CO<sub>2</sub>-emissioner.

## Teknisk support

Alle Hitachi-serviceteknikere gennemfører komplette tekniske uddannelsesprogrammer hos HCME i Amsterdam. Her får de adgang til den tekniske viden fra Hitachis kvalitetssikringsafdelinger og udviklingscentre. Teknikerne kombinerer denne globale ekspertise med lokalt sprog og viden om lokale forhold for at levere eftersalgssupport på højeste niveau.





Global e-Service



Teknisk support



Hitachi-dele

## Udvidet garanti og servicekontrakter

Alle nye Hitachi Zaxis-6 modeller er dækket af en fuld producentgaranti. Til ekstra beskyttelse – på grund af barske arbejdsforhold eller for at minimere udgifterne til udstyrsreparation – tilbyder Hitachi-forhandlerne en unik, udvidet garanti med navnet HELP (Hitachi Extended Life Program) og omfattende servicekontrakter. Alt dette kan være med til at optimere ydeevnen for den enkelte maskine, reducere nedetiden og sikre højere værdi ved videresalg.

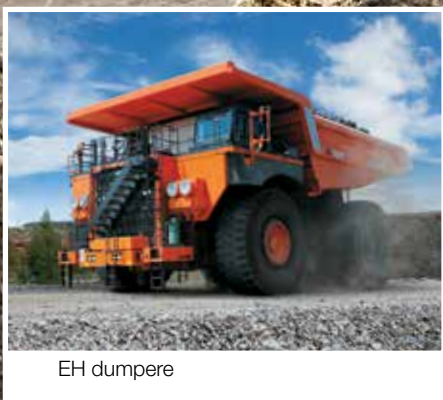
## Reserve dele

Hitachi tilbyder et bredt udvalg af reservedele med høj tilgængelighed, afsendt fra det 53.000 m<sup>2</sup> store HCME-reservedelslager i Holland.

- Hitachi Genuine-dele: får maskinerne til at arbejde længere med lavere drifts- og vedligeholdelsesomkostninger.
- Hitachi Select-dele og 2Genuine-dele: især til ældre maskiner, de koster mindre, er af anerkendt kvalitet og leveres med garanti fra producenten.

- Performance-dele: til meget krævende forhold, udviklet til større holdbarhed, bedre ydeevne og længere levetid.
- Fabriksrenoverede komponenter: en økonomisk løsning, som er det bedste valg, når der kræves forebyggende udskiftninger.

Uanset hvad du vælger, så kan du være sikker på den anerkendte kvalitet fra Hitachi Construction Machinery.



EH dumpere



EX ultrastore gravemaskiner



ZW læssemaskiner



“ Vi udvikler  
entreprenørmaskiner,  
der bidrager  
til skabelse af  
velstående og  
komfortable samfund ”

Yuichi Tsujimoto, HCM President

## LAD OS BYGGE EN BEDRE FREMTID

Hitachi, Ltd. blev grundlagt i 1910 med en grundlæggende filosofi om at yde et positivt bidrag til samfundet gennem teknologi. Dette princip inspirerer stadig Hitachi-koncernens pålidelige løsninger, der går dagens udfordringer i møde og bidrager til at skabe en bedre verden.

Hitachi, Ltd. er i dag et af verdens største selskaber med et umådeligt stort udbud af innovative produkter og serviceydelser. De er blevet skabt for at udfordre konventionerne, forbedre samfundenes infrastruktur og bidrage til bæredygtige samfund.

Hitachi Construction Machinery Co., Ltd. (HCM) blev grundlagt i 1970 som et datterselskab af Hitachi, Ltd. og er i dag en af verdens største udstyrsløseleverandører. Som pioner inden for fremstilling af hydrauliske gravemaskiner producerer HCM også læssemaskiner, dumpere, kraner og specialmaskiner på topmoderne produktionsanlæg over hele verden.

Med avanceret teknologi har Hitachi Construction Machinery ry for at opfylde de højeste kvalitetsstandarder. Med produkter til en lang række brancher er virksomheden

altid travlt beskæftiget over hele verden med at skabe infrastrukturer for en sikker og komfortabel måde at leve på, udvikling af naturressourcerne og indsats i forbindelse med katastrofehjælp.

Hitachi Zaxis gravemaskinerne er kendt for at være pålidelige, robust og fleksible – med den højeste produktivitet under de mest krævende forhold. De er udviklet til at give ejerne lavere samlede ejeromkostninger og til at give førerne ultimativ komfort og sikkerhed.



Minigravemaskiner

# SPECIFIKATIONER

## MOTOR

Model .....	DEUTZ TCD4.1L4
Type .....	4-takts vandkølet, direkte indsprøjtning med common rail
Indsugning .....	Turboladet med spildport, intercooler, kølet EGR
Efterbehandling .....	DOC og DPF og SCR system
Antal cylindre .....	4
Effekt	
ISO 14396 .....	105 kW ved 2.000 min <sup>-1</sup>
ISO 9249, netto .....	100 kW ved 2.000 min <sup>-1</sup>
SAE J1349, netto .....	100 kW ved 2.000 min <sup>-1</sup>
Maksimalt moment .....	550 Nm ved 1.600 min <sup>-1</sup>
Slagvolumen .....	4,038 L
Boring og slaglængde .....	101,0 mm x 126,0 mm
Batterier .....	2 x 12 V / 93 Ah

## HYDRAULIKSYSTEM

### Hydraulikpumper

Hovedpumper .....	2 variable aksialstempelpumper
Maks. oliemængde .....	2 x 117 L/min
Pilotpumpe .....	1 tandhjulspumpe
Maks. oliemængde .....	23,4 L/min
Styrepumpe .....	1 tandhjulspumpe
Maks. oliemængde .....	23,5 L/min

### Hydraulikmotorer

Kørsel .....	1 variabel aksialstempelmotor
Kroje .....	1 aksialstempelmotor

### Indstilling af overtryksventil

Frontudstyrs kreds .....	34,3 MPa
Krojekreds .....	32,4 MPa
Kørekreds .....	34,3 MPa
Pilotkreds .....	3,9 MPa
Power boost .....	36,3 MPa

### Hydraulikcylindre

	Antal	Boring	Diameter, stempelstang
Bom (monobom)	2	105 mm	70 mm
Bom <sup>1</sup> (multibom)	2	105 mm	75 mm
Arm	1	115 mm	80 mm
Skovl	1	100 mm	70 mm
Placering *	1	145 mm	90 mm

\*: For multibom

## OVERBYGNING

### Roterende overdel

D-profil-chassis giver modstandsdygtighed mod buler.

### Krøjeanordning

Aksialstempelmotor med planetgearreduktion i oliebad. Krøjningkransen er enkeltrækket. Krøjebremser er en skivebremse, fjederbremset og hydraulisk udløst.

Krøjehastighed .....	11,9 min <sup>-1</sup>
Krøjemoment .....	34 kNm

### Førerkabine

Fritstående, rummelig førerkabine, 1.005 mm bredt og 1.675 mm højt, i overensstemmelse med ISO\*-standarder.

\* International Organization for Standardization

## UNDERVOGN

Undervogn, hjultype. Rammen er en svejset, spændingsudlignet struktur. Drivsystem: 2 gears transmission med servoskift og køremotor med variabel aksialstempelmotor.

Kørehastighed (frem og bak)

Krybehastighedsinterval .....	0 til 2,2 km / t
	0 til 2,7 km / t: Kun specifikation med dozerblad, bag

Lavt hastighedsinterval .....

Højt hastighedsinterval .....

Maksimal trækraft .....

74 kN: Kun specifikation med dozerblad, bag

Stigningsevne .....

50 % (26 grader): Kun specifikation med dozerblad, bag

Min. drejeradius .....

6.800 mm  
6.600 mm: Kun specifikation med dozerblad, bag

Aksel:

Træk på alle hjul.

Frontakslen kan låses hydraulisk i enhver position.

Svingende frontaksel .....

Bremsesystem:

Vedligeholdelsesfrie skivebremser i oliebad på aksel er standard.

Fuldt hydraulisk drevet bremsesystem

## STØJNIVEAU

Støjniveau i førerkabinen i henhold til ISO 6396 .....	LpA 71 dB(A)
Eksternt støjniveau i henhold til ISO 6395 og EU-direktiv 2000/14/EF .....	LwA 100 dB(A)

## SERVICE PÅFYLDNINGSKAPACITET

Brændstoftank .....	250,0 L
Motorkølevæske .....	22,7 L
Motorolie .....	11,5 L
Krøjeanordning .....	6,2 L
Transmission .....	2,5 L
Frontdifferentiale (STD-aksel / Specifikation med dozerblad, bag) .....	9,1 L / 9,0 L
Bagdifferentiale (STD-aksel / Specifikation med dozerblad, bag) .....	11,8 L / 11,2 L
Navreduktion	
Frontaksel (STD-aksel / Specifikation med dozerblad, bag) .....	2 x 2,5 L / 2 x 2,4 L
Bagaksel (STD-aksel / Specifikation med dozerblad, bag) .....	2 x 2,5 L / 2 x 2,4 L
Hydrauliksystem .....	177,0 L
Hydrauliktank .....	84,0 L
DEF/AdBlue®-tank .....	26,0 L

## VÆGT

### Arbejdsvægt

Armlængde	Afstøtning	Monobom	Multibom
		kg	kg
2,10 m	Dozerblad, bag	15.000	15.400
	Støtteben, bag	15.600	16.000
	Støtteben og dozerblad	16.400	16.800
	4 støtteben	16.700	17.100
2,52 m	Dozerblad, bag	15.000	15.400
	Støtteben, bag	15.600	16.000
	Støtteben og dozerblad	16.400	16.900
	4 støtteben	16.700	17.100
3,01 m	Dozerblad, bag	15.100	15.500
	Støtteben, bag	15.700	16.100
	Støtteben og dozerblad	16.500	16.900
	4 støtteben	16.800	17.200

Inklusive 0,50 m<sup>3</sup> (ISO topmål), skovlvægt (420 kg) og kontravægt (3.200 kg).

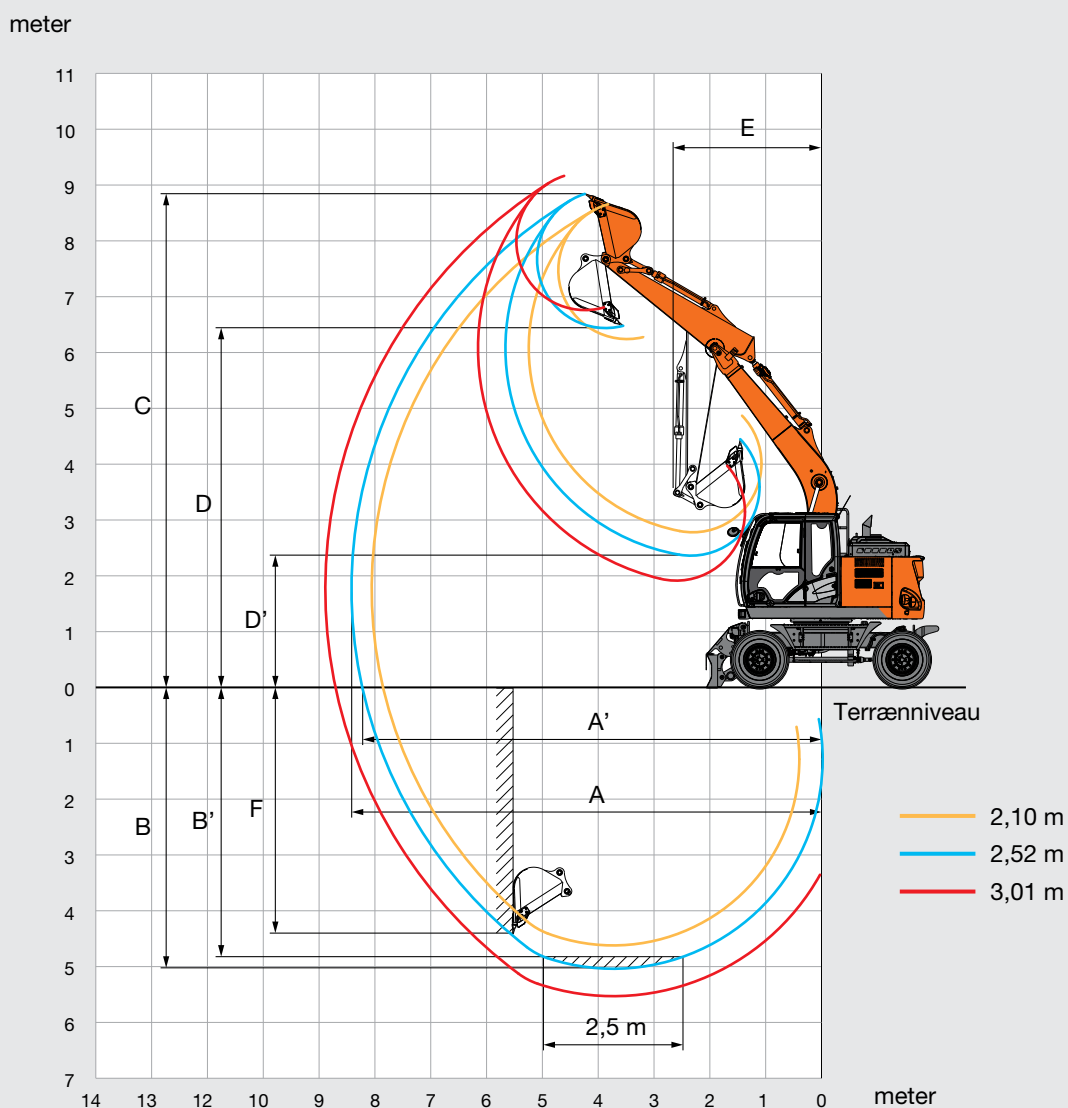
## GRAVEKRAFT FOR SKOVL OG ARM

Armlængde	ZAXIS 145W		
	2,10 m	2,52 m	3,01 m
Skovlens gravekraft* ISO		104 kN	
Skovlens gravekraft* SAE: PCSA		91 kN	
Armens brydekraft* ISO	77 kN	69 kN	61 kN
Armens brydekraft* SAE: PCSA	74 kN	67 kN	60 kN

\* Ved power boost

# SPECIFIKATIONER

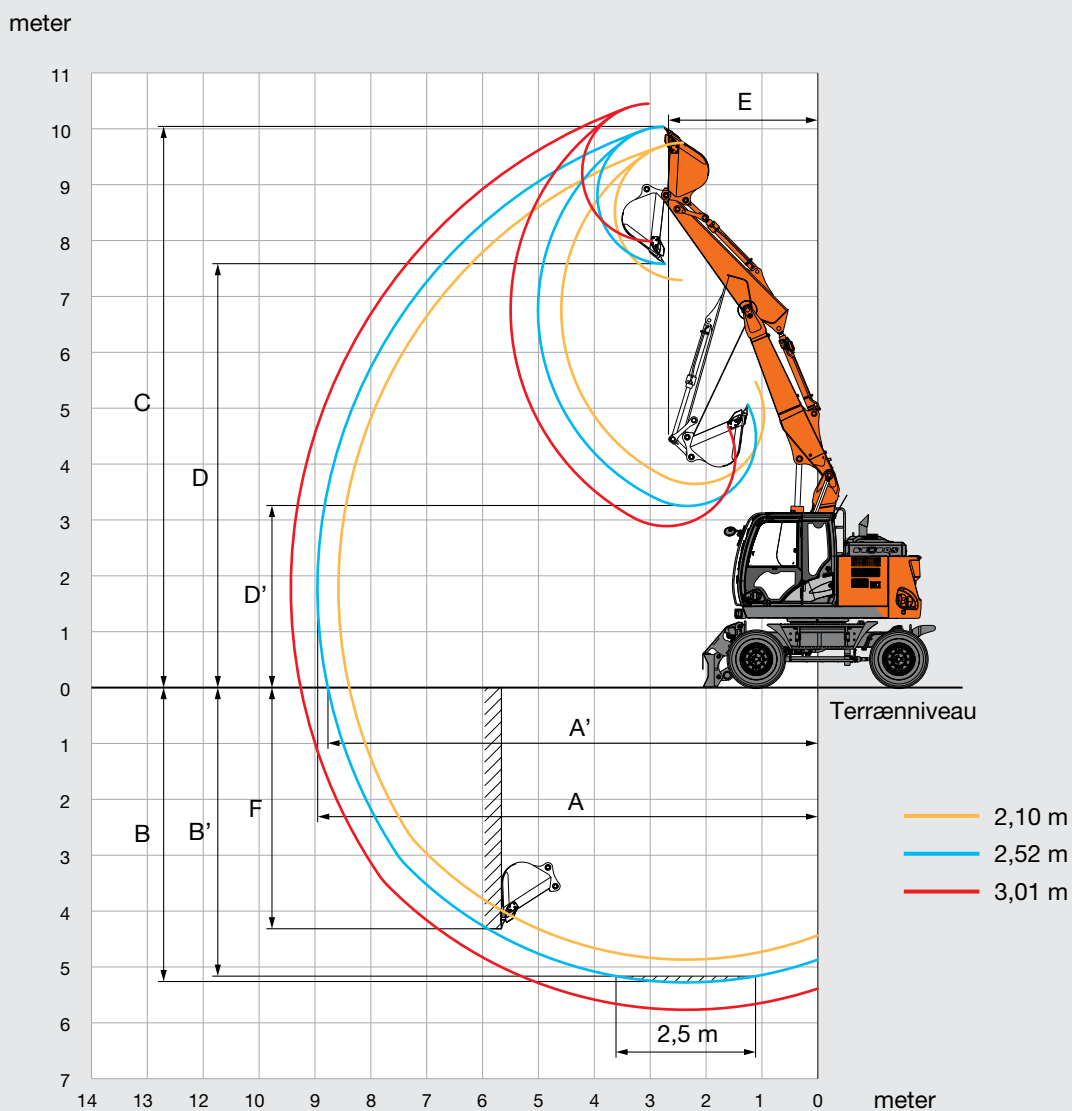
## ARBEJDSOMRÅDER: MONOBOM



Enhed: mm

	ZAXIS 145W		
	Monobom		
Armlængde	2,10 m	2,52 m	3,01 m
A Maks. rækkevidde	8.040	8.410	8.870
A' Maks. rækkevidde (på terræn)	7.840	8.210	8.690
B Maks. gravedybde	4.610	5.030	5.520
B' Maks. gravedybde for 2,5 m niveau	4.380	4.830	5.340
C Maks. skærehøjde	8.660	8.850	9.160
D Maks. aflæsningshøjde	6.240	6.440	6.760
D' Min. aflæsningshøjde	2.790	2.370	1.920
E Min. krøjeradius	2.610	2.650	2.910
F Max. gravedybde ved lodret væg	4.110	4.520	4.990

## ARBEJDSOMRÅDER: MULTIBOM



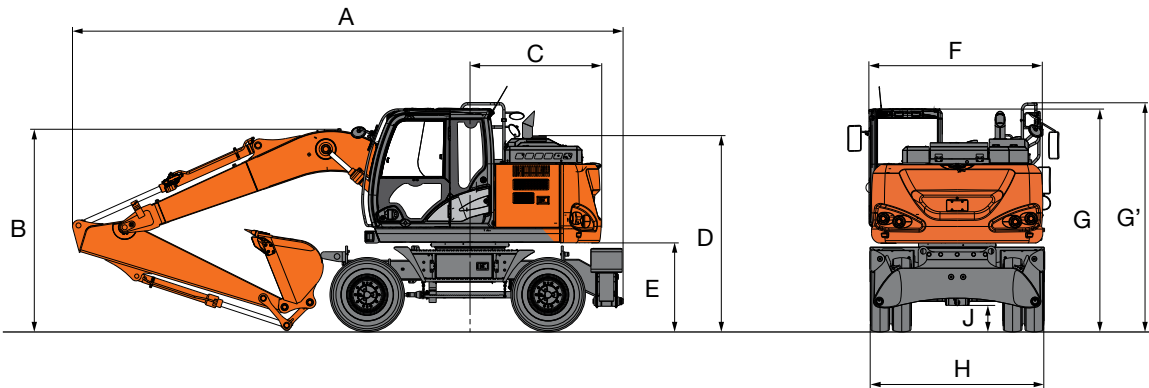
Enhed: mm

	ZAXIS 145W		
	Multibom		
Armlængde	2,10 m	2,52 m	3,01 m
A Maks. rækkevidde	8.580	8.960	9.430
A' Maks. rækkevidde (på terræn)	8.390	8.780	9.260
B Maks. gravedybde	4.870	5.290	5.770
B' Maks. gravedybde for 2,5 m niveau	4.760	5.180	5.670
C Maks. skærehøjde	9.750	10.040	10.450
D Maks. aflæsningshøjde	7.290	7.570	7.990
D' Min. aflæsningshøjde	3.640	3.250	2.890
E Min. krøjeradius	2.520	2.670	3.040
F Max. gravedybde ved lodret væg	3.970	4.330	4.790

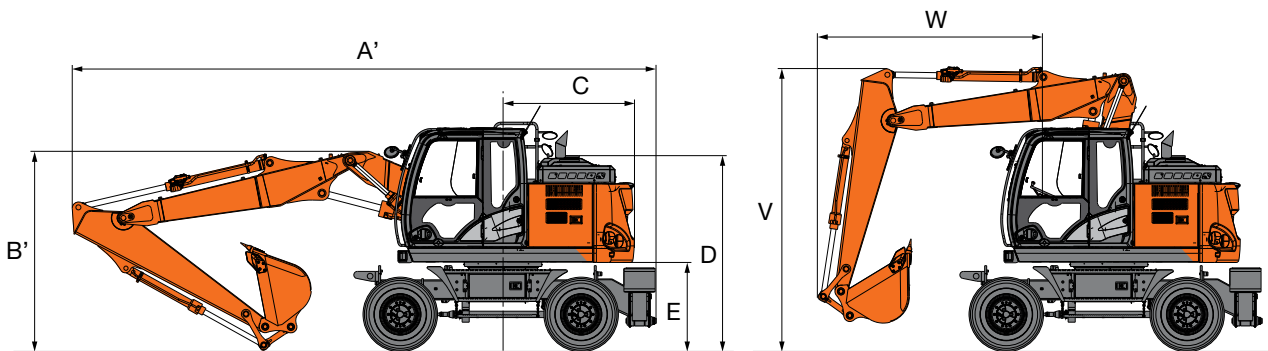
# SPECIFIKATIONER

## MÅL

### MONOBOM

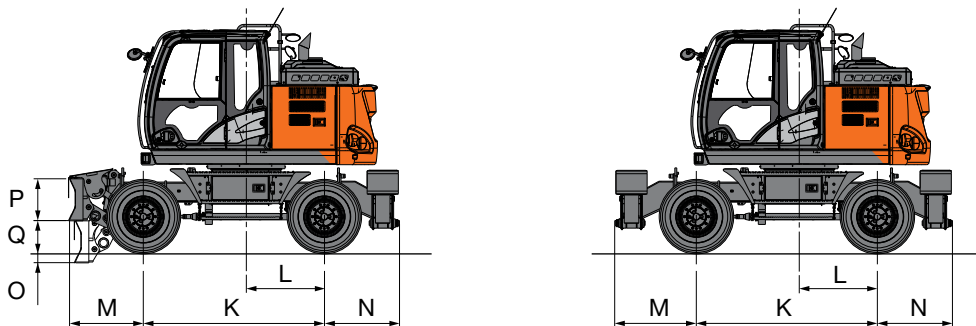


### MULTIBOM

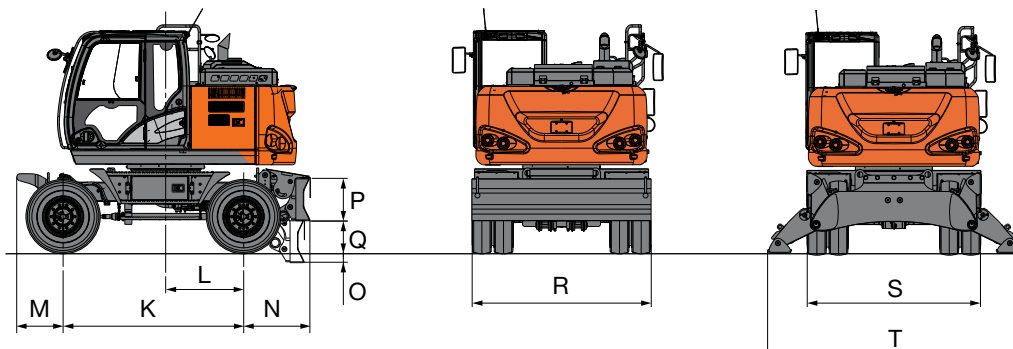


### DOZERBLAD, FORAN OG STØTTEBEN, BAG

### 4 støtteben



### DOZERBLAD, BAG





# MÅL

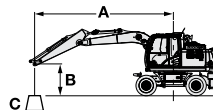
Enhed: mm

	Dozerblad, bag	Støtteben, bag	Front BL Støtteben, bag	Front U/R Dozerblad, bag	4 støtteben
A	Total længde (med monobom)				
	Arm 2,10 m	7.610	7.730	7.690	7.730
	Arm 2,52 m	7.650	7.770	7.730	7.770
	Arm 3,01 m	7.630	7.750	7.710	7.750
A'	Total længde (med multibom)				
	Arm 2,10 m	8.110	8.230	8.190	8.230
	Arm 2,52 m	8.120	8.240	8.200	8.240
	Arm 3,01 m	8.090	8.210	8.170	8.210
B	Total højde på bom (med monobom)				
	Arm 2,10 m		2.860		
	Arm 2,52 m		2.950		
	Arm 3,01 m		3.240		
B'	Total højde på bom (med multibom)				
	Arm 2,10 m		3.000		
	Arm 2,52 m		3.110		
	Arm 3,01 m		3.350		
C	Krøjeradius på bagende				1.850
D	Motorhjul højde				2.710
E	Frigang for kontravægt				1.215
F	Total bredde på overbygning				2.480
G	Total højde på førerkabine				3.130
G'	Total højde for gelænder				3.220
H	2.550				2.490
J	300	320	300	320	
K	Akselafstand				2.550
L	Krøjecentrum til bagaksel				1.100
M	655		1.055	1.150	
N	945	1.060		965	1.060
O	145	-	145		-
P	590	-	590		-
Q	445	-	445		-
R	2.530	-	2.530		-
S	-				2.470
T	-				3.380
V	Total højde bom (kørsel)				
	Arm 2,10 m	4.000			
	Arm 2,52 m	4.000			
	Arm 3,01 m	3.750			
W	Frontudhæng (kørsel)				
	Arm 2,10 m	2.870			
	Arm 2,52 m	3.090			
	Arm 3,01 m	4.890			

Transportmål er A (A'), B (B'), H (uden blad) eller A (A'), B (B'), R (med blad).

# LØFTEKAPACITET

- Noter:
1. Belastningerne er baseret på ISO 10567.
  2. Løftekapaciteten overskrider ikke 75 % af tippelasten med maskinen på fast, jævnt terræn eller 87 % af fuld hydraulisk kapacitet.
  3. Lastpunktet er centerlinjen på skovlens monteringsbolt på armen.
  4. \*Angiver en last, der er begrænset af den hydrauliske kapacitet.
  5. Hver værdi med dozerblad bag, oppe over frontakselside og hver værdi med dozerblad bag, nede over bagakselside respektivt og værdi i optimal position med positionscylinder.
  6. 0 m = terræn.



A: Lasteradius  
B: Lastpunkthøjde  
C: Løftekapacitet










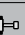


Ved løftekapacitet skal vægt af skovl og hurtigløft trækkes fra løftekapaciteten uden skovl.

## ZAXIS 145W MONOBOM, ARM 2,52 M, 3.200 KG KONTRAVÆGT

Belastning over front eller bag Belastning over side eller 360 grader Enhed: kg

Afstøtning		Lasteradius								Ved maks. rækkevidde		
		1,5 m		3,0 m		4,5 m		6,0 m				meter
6,0 m	Dozerblad bag, oppe (over front)					*3.560	*3.560			*2.440	*2.440	5,73
	Dozerblad bag, nede (over bag)					*3.560	*3.560			*2.440	*2.440	
	Støtteben bag, nede (over bag)					*3.560	*3.560			*2.440	*2.440	
	Støtteben for og dozerblad bag, nede (over bag)					*3.560	*3.560			*2.440	*2.440	
	Dozerblad for og støtteben bag nede (over bag)					*3.560	*3.560			*2.440	*2.440	
	4 støtteben, nede (over bag)					*3.560	*3.560			*2.440	*2.440	
4,5 m	Dozerblad bag, oppe (over front)					*3.950	3.700	*3.730	2.380	*2.310	2.020	6,61
	Dozerblad bag, nede (over bag)					*3.950	*3.950	*3.730	2.700	*2.310	*2.310	
	Støtteben bag, nede (over bag)					*3.950	*3.950	*3.730	3.230	*2.310	*2.310	
	Støtteben for og dozerblad bag, nede (over bag)					*3.950	*3.950	*3.730	*3.730	*2.310	*2.310	
	Dozerblad for og støtteben bag nede (over bag)					*3.950	*3.950	*3.730	*3.730	*2.310	*2.310	
	4 støtteben, nede (over bag)					*3.950	*3.950	*3.730	*3.730	*2.310	*2.310	
3,0 m	Dozerblad bag, oppe (over front)			*7.130	6.360	*4.900	3.500	3.780	2.300	*2.330	1.790	7,07
	Dozerblad bag, nede (over bag)			*7.130	*7.130	*4.900	4.010	*4.070	2.620	*2.330	2.040	
	Støtteben bag, nede (over bag)			*7.130	*7.130	*4.900	4.840	*4.070	3.150	*2.330	*2.330	
	Støtteben for og dozerblad bag, nede (over bag)			*7.130	*7.130	*4.900	*4.900	*4.070	3.980	*2.330	*2.330	
	Dozerblad for og støtteben bag nede (over bag)			*7.130	*7.130	*4.900	*4.900	*4.070	*4.070	*2.330	*2.330	
	4 støtteben, nede (over bag)			*7.130	*7.130	*4.900	*4.900	*4.070	*4.070	*2.330	*2.330	
1,5 m	Dozerblad bag, oppe (over front)					5.640	3.270	3.680	2.200	*2.480	1.710	7,17
	Dozerblad bag, nede (over bag)					*5.920	3.780	*4.490	2.530	*2.480	1.960	
	Støtteben bag, nede (over bag)					*5.920	4.600	*4.490	3.050	*2.480	2.370	
	Støtteben for og dozerblad bag, nede (over bag)					*5.920	*5.920	*4.490	3.880	*2.480	*2.480	
	Dozerblad for og støtteben bag nede (over bag)					*5.920	*5.920	*4.490	4.000	*2.480	*2.480	
	4 støtteben, nede (over bag)					*5.920	*5.920	*4.490	*4.490	*2.480	*2.480	
0 m (Terræn)	Dozerblad bag, oppe (over front)			*6.300	5.540	5.470	3.130	3.600	2.130	*2.820	1.760	6,94
	Dozerblad bag, nede (over bag)			*6.300	*6.300	*6.480	3.630	*4.740	2.450	*2.820	2.020	
	Støtteben bag, nede (over bag)			*6.300	*6.300	*6.480	4.440	*4.740	2.980	*2.820	2.440	
	Støtteben for og dozerblad bag, nede (over bag)			*6.300	*6.300	*6.480	5.760	*4.740	3.800	*2.820	*2.820	
	Dozerblad for og støtteben bag nede (over bag)			*6.300	*6.300	*6.480	5.980	*4.740	3.930	*2.820	*2.820	
	4 støtteben, nede (over bag)			*6.300	*6.300	*6.480	*6.480	*4.740	4.580	*2.820	*2.820	
-1,5 m	Dozerblad bag, oppe (over front)	*5.260	*5.260	*9.500	5.550	5.430	3.090	3.580	2.120	3.320	1.980	6,35
	Dozerblad bag, nede (over bag)	*5.260	*5.260	*9.500	6.590	*6.340	3.590	*4.530	2.440	*3.510	2.270	
	Støtteben bag, nede (over bag)	*5.260	*5.260	*9.500	8.340	*6.340	4.400	*4.530	2.960	*3.510	2.750	
	Støtteben for og dozerblad bag, nede (over bag)	*5.260	*5.260	*9.500	*9.500	*6.340	5.720	*4.530	3.780	*3.510	3.510	
	Dozerblad for og støtteben bag nede (over bag)	*5.260	*5.260	*9.500	*9.500	*6.340	5.930	*4.530	3.910	*3.510	*3.510	
	4 støtteben, nede (over bag)	*5.260	*5.260	*9.500	*9.500	*6.340	*6.340	*4.530	*4.530	*3.510	*3.510	
-3,0 m	Dozerblad bag, oppe (over front)			*7.740	5.670	*5.250	3.150			*4.130	2.590	5,26
	Dozerblad bag, nede (over bag)			*7.740	6.710	*5.250	3.650			*4.130	2.980	
	Støtteben bag, nede (over bag)			*7.740	*7.740	*5.250	4.470			*4.130	3.620	
	Støtteben for og dozerblad bag, nede (over bag)			*7.740	*7.740	*5.250	*5.250			*4.130	*4.130	
	Dozerblad for og støtteben bag nede (over bag)			*7.740	*7.740	*5.250	*5.250			*4.130	*4.130	
	4 støtteben, nede (over bag)			*7.740	*7.740	*5.250	*5.250			*4.130	*4.130	

**ZAXIS 145W MULTIBOM, ARM 2,52 M, 3.200 KG KONTRAVÆGT**
 Belastning over front eller bag     Belastning over side eller 360 grader    Enhed: kg

Afstøtning		Lasteradius										Ved maks. rækkevidde		
		1,5 m		3,0 m		4,5 m		6,0 m		7,5 m				meter
														
7,5 m	Dozerblad bag, oppe (over front)					*3.820	3.790					*2.840	*2.840	5,04
	Dozerblad bag, nede (over bag)					*3.820	*3.820					*2.840	*2.840	
	Støtteben bag, nede (over bag)					*3.820	*3.820					*2.840	*2.840	
	Støtteben for og dozerblad bag, nede (over bag)					*3.820	*3.820					*2.840	*2.840	
	Dozerblad for og støtteben bag nede (over bag)					*3.820	*3.820					*2.840	*2.840	
	4 støtteben, nede (over bag)					*3.820	*3.820					*2.840	*2.840	
6,0 m	Dozerblad bag, oppe (over front)					*3.740	*3.740	*3.490	2.400			*2.440	2.110	6,41
	Dozerblad bag, nede (over bag)					*3.740	*3.740	*3.490	2.730			*2.440	2.410	
	Støtteben bag, nede (over bag)					*3.740	*3.740	*3.490	3.270			*2.440	*2.440	
	Støtteben for og dozerblad bag, nede (over bag)					*3.740	*3.740	*3.490	*3.490			*2.440	*2.440	
	Dozerblad for og støtteben bag nede (over bag)					*3.740	*3.740	*3.490	*3.490			*2.440	*2.440	
	4 støtteben, nede (over bag)					*3.740	*3.740	*3.490	*3.490			*2.440	*2.440	
4,5 m	Dozerblad bag, oppe (over front)			*4.360	*4.360	*4.280	3.710	*3.730	2.450			*2.300	1.710	7,21
	Dozerblad bag, nede (over bag)			*4.360	*4.360	*4.280	4.190	*3.730	2.790			*2.300	1.970	
	Støtteben bag, nede (over bag)			*4.360	*4.360	*4.280	*4.280	*3.730	3.270			*2.300	*2.300	
	Støtteben for og dozerblad bag, nede (over bag)			*4.360	*4.360	*4.280	*4.280	*3.730	*3.730			*2.300	*2.300	
	Dozerblad for og støtteben bag nede (over bag)			*4.360	*4.360	*4.280	*4.280	*3.730	*3.730			*2.300	*2.300	
	4 støtteben, nede (over bag)			*4.360	*4.360	*4.280	*4.280	*3.730	*3.730			*2.300	*2.300	
3,0 m	Dozerblad bag, oppe (over front)			*6.860	6.360	*5.210	3.620	3.790	2.440	2.660	1.580	*2.300	1.520	7,62
	Dozerblad bag, nede (over bag)			*6.860	*6.860	*5.210	4.070	*4.090	2.770	*2.950	1.820	*2.300	1.760	
	Støtteben bag, nede (over bag)			*6.860	*6.860	*5.210	4.800	*4.090	3.240	*2.950	2.210	*2.300	2.140	
	Støtteben for og dozerblad bag, nede (over bag)			*6.860	*6.860	*5.210	*5.210	*4.090	*3.960	*2.950	2.810	*2.300	*2.300	
	Dozerblad for og støtteben bag nede (over bag)			*6.860	*6.860	*5.210	*5.210	*4.090	4.070	*2.950	2.900	*2.300	*2.300	
	4 støtteben, nede (over bag)			*6.860	*6.860	*5.210	*5.210	*4.090	*4.090	*2.950	*2.950	*2.300	*2.300	
1,5 m	Dozerblad bag, oppe (over front)	*6.380	*6.380	*8.200	*6.240	5.620	3.580	3.780	2.360	2.620	1.540	*2.410	1.460	7,72
	Dozerblad bag, nede (over bag)	*6.380	*6.380	*8.200	7.170	*6.040	*4.030	*4.450	2.690	*3.600	1.790	*2.410	1.690	
	Støtteben bag, nede (over bag)	*6.380	*6.380	*8.200	*8.200	*6.040	4.740	*4.450	3.220	*3.600	2.180	*2.410	2.070	
	Støtteben for og dozerblad bag, nede (over bag)	*6.380	*6.380	*8.200	*8.200	*6.040	5.840	*4.450	3.940	*3.600	2.770	*2.410	*2.410	
	Dozerblad for og støtteben bag nede (over bag)	*6.380	*6.380	*8.200	*8.200	*6.040	6.010	*4.450	*4.040	*3.600	2.860	*2.410	*2.410	
	4 støtteben, nede (over bag)	*6.380	*6.380	*8.200	*8.200	*6.040	*6.040	*4.450	*4.450	*3.600	3.320	*2.410	*2.410	
0 m (Terræn)	Dozerblad bag, oppe (over front)	*8.080	*8.080	*9.520	6.310	5.650	3.540	3.730	2.230	2.580	1.500	2.570	1.490	7,51
	Dozerblad bag, nede (over bag)	*8.080	*8.080	*9.520	7.260	*6.310	4.060	*4.600	2.560	*2.750	1.740	*2.660	1.730	
	Støtteben bag, nede (over bag)	*8.080	*8.080	*9.520	8.740	*6.310	4.800	*4.600	3.100	*2.750	2.130	*2.660	2.120	
	Støtteben for og dozerblad bag, nede (over bag)	*8.080	*8.080	*9.520	*9.520	*6.310	*5.870	*4.600	3.930	*2.750	2.730	*2.660	*2.660	
	Dozerblad for og støtteben bag nede (over bag)	*8.080	*8.080	*9.520	*9.520	*6.310	6.030	*4.600	4.060	*2.750	*2.750	*2.660	*2.660	
	4 støtteben, nede (over bag)	*8.080	*8.080	*9.520	*9.520	*6.310	*6.310	*4.600	4.570	*2.750	*2.750	*2.660	*2.660	
-1,5 m	Dozerblad bag, oppe (over front)	*12.370	*12.370	*10.140	6.070	5.790	3.360	3.610	2.110			2.860	1.660	6,97
	Dozerblad bag, nede (over bag)	*12.370	*12.370	*10.140	7.170	*6.400	3.880	*4.670	2.440			*3.150	1.920	
	Støtteben bag, nede (over bag)	*12.370	*12.370	*10.140	9.000	*6.400	4.720	*4.670	2.970			*3.150	2.350	
	Støtteben for og dozerblad bag, nede (over bag)	*12.370	*12.370	*10.140	*10.140	*6.400	6.060	*4.670	3.810			*3.150	3.020	
	Dozerblad for og støtteben bag nede (over bag)	*12.370	*12.370	*10.140	*10.140	*6.400	*6.210	*4.670	3.940			*3.150	3.120	
	4 støtteben, nede (over bag)	*12.370	*12.370	*10.140	*10.140	*6.400	*6.400	*4.670	4.600			*3.150	*3.150	
-3,0 m	Dozerblad bag, oppe (over front)	*18.500	*18.500	*10.450	5.940	5.570	3.170					3.860	2.240	5,69
	Dozerblad bag, nede (over bag)	*18.500	*18.500	*10.450	7.030	*6.250	3.680					*3.910	2.590	
	Støtteben bag, nede (over bag)	*18.500	*18.500	*10.450	8.840	*6.250	4.510					*3.910	3.170	
	Støtteben for og dozerblad bag, nede (over bag)	*18.500	*18.500	*10.450	*10.450	*6.250	5.860					*3.910	*3.910	
	Dozerblad for og støtteben bag nede (over bag)	*18.500	*18.500	*10.450	*10.450	*6.250	6.080					*3.910	*3.910	
	4 støtteben, nede (over bag)	*18.500	*18.500	*10.450	*10.450	*6.250	*6.250					*3.910	*3.910	

## MOTOR

Efterbehandlingsenhed	●
Luftfilter, dobbelte filtre	●
Generator 100 A	●
Automatisk tomgangssystem	●
Automatisk motorstop	●
Motoroliefilter, patron	●
Brændstof-hovedfilter, patron	●
DEF/AdBlue® tank indløbsi og udvidelsesfylder	●
DEF/AdBlue® tank med ISO-magnetadapter	●
Tørluftfilter med udtomningsventil (med kontrollampe for luftfilterbegrænsning)	●
Støvtæt indendørs net	●
ECO / PWR mode kontrol	●
Ventil til motoroleaftapning	●
Ekspansionsbeholder	●
Ventilatorafskærmning	●
Brændstofforfilter og vandudskiller	●
Motor i isolerende ophæng	●
Vedligeholdelsesfrit forfilter	○
Køler, oliekoeler og intercooler	●

## HYDRAULIKSYSTEM

Automatisk power mode	●
Kontrolventil med hovedsikkerhedsventil	●
Ekstra port til manøvreventil	●
Full-flowfilter	●
Finmasket full-flowfilter med stopindikator	○
Slangebrudsventil til arm	●
Slangebrudsventil til bom	●
Pilotfilter	●
Power boost	●
Stødfri ventil i pilotkreds	●
Styrefilter	●
Sugefilter	●
Svingstop dæmper	●
Variabel overtryksventil for hammer og knuser	●
Arbejdsmode-vælger	●

## FØRERKABINE

Lyddæmpet stålførerhus	●
AM-FM-radio	●
Askebæger	●
Klimaanlæg med automatisk styring	●
AUX-funktionsgreb (Hammer/Tilt)	●
Aux terminal og opbevaring	●
Cigaretænder 24 V	●
CRES V-kabine (med forstærket centerstøtte)	●
Kopholder med varme- og kølefunktion	●
Dobbelt, elektrisk horn	●
Motorafbryderkontakt	●
Udstyret med forstærkede, tonede (grønne) glasruder	●
Nødhammer	●
Gulvmåtte	●
Fodhviler	●
Frontrudesprinkler	●
Varme- og køleboks	●
Visker med pausefunktion	●
Forsinket lyslukning	●
Lamineret glasvindue	○
LED-lys i kabine med forsinkelse efter dørlukning	●
OPG-kompatibel førerkabine med beskyttelsesniveau II (ISO10262)	○
Afbryderhåndtag til pilotkontrollkredsen	●
Strømuttag 12 V	○
Regnskærm	●
Opbevaringsbakke	●
Oprullelig sikkerhedssele	●
ROPS (ISO12117-2) kompatibel kabine	●
Radioantenne af gummi	●
Sæde: luftaffjedret sæde med varmeapparat	●
Sædejusteringsdel: ryg læn, højde og vinkel, skyde frem/tilbage	●
Korte hydraulikkontrolgreb	●
Solskærm	●
Gennemsigtigt tag med rullegardin	●
Ruder foroven, forneden og i venstre side kan åbnes	●
2 højttalere	●
4 væskefyldte, elastiske ophæng	●

## OVERVÅGNINGS-SYSTEM

Alarmer:  
overhedet, motoradvarsel, motorolietryk, generator, min. brændstofniveau, hydraulisk filterbegrænsning, luftfilterbegrænsning, arbejds-mode, overbelastning, SCR-systemproblem osv.

Alarm-sommere:  
overhedet, kølevæske, motorolietryk, overbelastning, SCR-systemproblem

Driftsinformation om udstyr

Visning af målere: speedometer, omdrejningsmåler, triptæller, vandtemperatur, tid, brændstofforbrug, ur, DEF/AdBlue® forhold

Andre skærme:  
arbejds-mode, auto-tomgang, glød, skærm for bagudrettet kamera, arbejdsbetingelser osv.

Valg mellem 32 sprog

## LYGTER

Ekstra lys på bommen med afskærmning	○
Ekstra forlygter på førerhusets tag	○
Ekstra bagudrettede lygter på førerhusets tag	○
Bremselys	●
Rydningsslys	●
Farelys	●
Licenslampe	○
Roterende blink	○
Blinklys	●
Arbejdslys	●
2 arbejdslys	●

## OVERBYGNING

Batterier 2 x 93 Ah	●
Batteri-afbryderkontakt	●
Gelænder på maskinoverdel	●
Kontravægt 3.200 kg	●
Elektrisk pumpe til brændstofpåfyldning med autostop og filter	●
Flyder til brændstofmåler	●
Gelænder (førerkabinetop)	●
Gelænder (platform)	●
Måler til hydraulikoliestand	●
Bagudrettet kamera	●
Bakspejle (venstre og højre side)	●
Siderettet kamera	○
Skridsikre plader og gelænder	●
Krøjbremse	●
Beskyttelsesplader	●

● Standardudstyr

○ : Ekstra udstyr

## UNDERVOGN

Beslag til grab	○
Frontafskærmning	○
Dozerblad, for + støtteben, bag	○
Støtteben, for + dozerblad, bag	○
4 støtteben	○
Parkeringsbremse	●
Dozerblad, bag	○
Støtteben, bag	○
Værktøjsboks: højre chassis	○
Værktøjsboks: venstre chassis	●
Dæk med træktypemønster (10.00-20 14PR)	●
Dækafstandsstykke	●
4 fastbindingsbeslag	●

## FRONTUDSTYR

Støbt skovlled A	●
Centraliseret smøresystem	●
Forseglede ledbolte på skovl	●
Bolt med flange	●
HN-bøsning	●
Forstærket led B	○
Trykskive i forstærket plast	●
WC (tungsten-karbid) termisk spray	●
Svejst skovlled A	○

## TILBEHØR

Dobbelt pumpeflow	○
Ekstra pumpe (30 L/min)	○
Rørføring til rotation	○
Basisrørføring for frontudstyr	●
Rørføring til hammer og knuser	●
Rørføring til grab	○
HSB-dele til hammer og knuser	●
Pilot-akkumulator	●
PTO-ventil	○

## DIVERSE

Global e-Service	●
Aflåseligt brændstofdæksel	●
Aflåselige motorlåger	●
Indbygget dataenhed	●
Standard værktøjsæt	●
Køretøjsmærke på chassisramme	●







Før maskinen sættes i drift, inklusive satellitkommunikationssystemet, i et andet land end landet for dens påtænkte anvendelse, kan det være nødvendigt at foretage ændringer af maskinen, så den overholder lokale bestemmelser (inklusive sikkerhedsbestemmelser) og lovgivning i det pågældende land. Maskinen må ikke eksporteres ud af eller anvendes uden for landet for dens tilsigtede anvendelse, før en sådan overensstemmelse er blevet bekræftet. Kontakt din Hitachi-forhandler, hvis du har spørgsmål om overholdelse af bestemmelserne.

Disse specifikationer kan ændres uden varsel. Illustrationerne og billederne viser standardmodellerne og kan omfatte ekstraudstyr, tilbehør og standardudstyr, der kan variere i farver og funktioner. Læs og forstå brugermanualen, før du tager maskinen i brug.



H.P. Entreprenørmaskiner A/S  
Horsens Tlf.: 76 82 20 20  
Bjæverskov Tlf.: 56 87 10 10  
[www.hpe-as.dk](http://www.hpe-as.dk)